



Årlig plan mot diskriminering och kränkande behandling

Böle Byskola

2020-21

INNEHÅLLSFÖRTECKNING

Årlig plan	3
Vision	3
Vad säger styrdokumentet?	4
Definitioner	5
Ansvarsfördelning	6
Huvudman och Rektor	6
Personal	6
Barn/elever	6
Barn/elevs rätt till stöd	7
Handlingsplan vid diskriminering/kränkning	8
Upprättande och utvärdering av den årliga planen	9
Information	9
Främjande arbete	10
Kartläggning och förebyggande arbete	11
Kartläggning och åtgärder 2020-2021	12
Böle Byskolas fritidshem	13
Sammanfattning och utvärdering av förra årets arbete	14

Det är enligt lag förbjudet att:

diskriminera någon på grund av kön, etnisk tillhörighet, religion eller annan trosuppfattning, sexuell läggning, könsöverskridande identitet eller uttryck och funktionshinder - fysiskt eller psykiskt.

ÅRLIG PLAN

Kränkande behandling och diskriminering är brottsliga handlingar. Vi accepterar aldrig någon form av kränkande beteende mellan elever eller mellan personal och elever. Om vi upptäcker att detta förekommer är det skolans ansvar att se till att det upphör.

Varje år upprättar vi en Årlig plan mot diskriminering och kränkande behandling. I den årliga planen redovisas främjande arbete och olika åtgärder för att förebygga och motverka diskriminering och kränkande behandling. Den innehåller även en beskrivning över rutinerna för hur diskriminering, trakasserier och kränkande behandling ska utredas, åtgärdas och dokumenteras. Planen ska vara ett stöd för att upprätthålla ett systematiskt arbete som kränkningar och diskriminering.

Barnet/eleven har rätt att få stöd och hjälp när han/hon känner sig kränkt och upplevelser av kränkningar får inte avfärdas. Vem barnet/eleven än kontaktar i verksamheten så har han/hon rätt att bli tagen på allvar och få stöd. Det är alltid den utsatte som avgör om ett beteende eller en handling är oönskad, diskriminerande eller kränkande.



Om en elev känner sig utsatt är det viktigt att han/hon vänder sig till en person som han/hon känner förtroende för. Alla vuxna på skolan har ett ansvar att hjälpa till!

Den kontaktade vuxna ansvarar för att en utredning sätts igång skyndsamt, åtgärder sätts in och att det senare utvärderas. Allt dokumenteras på avsedd blankett som finns i Likabehandlingspärmen i dokumentskåpet.

VERKSAMHETSFORMER SOM OMFATTAS AV PLANEN

Förskoleklass, grundskola och skolbarnomsorg.

VISION

Givetvis har vi en nollvision när det gäller diskriminering och kränkande behandling! Det får inte förekomma på vår skola!

VAD SÄGER STYRDOKUMENTEN?

I LÄROPLAN FÖR GRUNDSKOLAN, FÖRSKOLEKLASSEN OCH FRITIDSHEMMET 2011 STÅR DET:

"Människolivets okränkbarhet, individens frihet och integritet, alla människors lika värde, jämställdhet mellan kvinnor och män samt solidaritet med svaga och utsatta är de värden som skolan skall gestalta och förmedla."

"Ingen ska i skolan utsättas för diskriminering på grund av kön, etnisk tillhörighet, religion eller annan trosuppfattning, könsöverskridande identitet eller uttryck, sexuell läggning, ålder eller funktionsnedsättning eller annan kränkande behandling. Sådana tendenser ska aktivt motverkas. Främlingsfientlighet och intolerans måste bemötas med kunskap, öppet diskussion och aktiva insatser."
(Skolans värdegrund och uppdrag, s.7)

I SKOLLAGEN (2010:800) 6 KAP § 2 STÅR FÖLJANDE:

"Bestämmelser om förbud m.m. mot diskriminering i samband med verksamhet enligt denna lag finns i diskrimineringslagen (2008:567)."

I DISKRIMINERINGSLAGEN STÅR FÖLJANDE:

Den nya lagen ska motverka diskriminering på grund av:

- kön
- könsöverskridande identitet eller uttryck
- etnisk tillhörighet
- religion eller annan trosuppfattning
- funktionshinder
- sexuell läggning
- ålder

Arbetsgivare och utbildningsanordnare ska

- undersöka om det finns risker för diskriminering – inklusive trakasserier och sexuella trakasserier – eller repressalier (bestraffning) eller andra hinder för enskildas lika rättigheter och möjligheter
- analysera orsakerna till de risker och hinder som har upptäckts
- åtgärda – genomföra åtgärder för att förebygga diskriminering och främja lika rättigheter och möjligheter
- följa upp och utvärdera arbetet

Arbetet ska genomföras och dokumenteras löpande.

I SKOLLAGEN 6 KAP § 8 STÅR DET VIDARE:

Huvudmannen ska se till att det inom ramen för varje särskild verksamhet bedrivs ett målinriktat arbete för att motverka kränkande behandling av barn och elever.

DEFINITIONER

Elev: den som deltar i utbildning

Personal: den som är anställd och uppdragstagare i utbildning och annan verksamhet.

Etnisk tillhörighet: att någon tillhör en grupp av personer som har samma nationella eller etniska ursprung, ras eller hudfärg.

Sexuell läggning: en homosexuell, bisexuell eller heterosexuell läggning.

Kön: pojke/flicka, man/kvinna

Könsöverskridande identitet och uttryck: en person som känner sig född i fel kropp eller vill leva i det motsatta könet.

Funktionshinder: varaktiga fysiska, psykiska eller begåvningsmässiga begränsningar av en persons funktionsförmåga som till följd av en skada eller en sjukdom fanns vid födseln, har uppstått därefter, eller kan förväntas uppstå.

Trakasserier: ett uppträdande som kränker ett barns eller en elevs värdighet och som har samband med någon av diskrimineringsgrunderna:

Etnisk tillhörighet, religion eller annan trosuppfattning, sexuell läggning, funktionshinder, kön eller könsöverskridande identitet eller uttryck, ålder.

Kränkande behandling: "ett uppträdande som utan att vara diskriminering enligt diskrimineringslagen (2008:567) kränker ett barns eller en elevs värdighet" (6 kap 3§ skollagen 2010:800)

Diskriminering: när någon behandlas sämre än andra och missgynnandet har samband med någon av de sju diskrimineringsgrunderna.

Mobbning: en form av kränkande behandling eller trakasserier som innebär en upprepad negativ handling när någon eller några medvetet och med avsikt tillfogar eller försöker tillfoga en annan skada eller obehag. Mobbning finns inte som begrepp i läroplanen.

ANSVAR OCH DELAKTIGHET

HUVUDMAN OCH REKTORN

Det är enligt skollagen huvudmannens ansvar att:

- Se till att det bedrivs ett målinriktat arbete för att främja barns och elevers lika rättigheter samt att motverka diskriminering på grund av kön, etnisk tillhörighet, religion eller annan trosuppfattning, sexuell läggning eller funktionshinder samt annan kränkande behandling.
- Årligen upprätta, utvärdera och revidera den årliga planen i samarbete med personal och elever.
- Se till att det finns rutiner för utredning, åtgärder och dokumentation av trakasserier och annan kränkande behandling och att samtlig personal känner till dessa rutiner.
- Om verksamheten får kännedom om att diskriminering eller annan kränkande behandling förekommer, se till att utredning görs och att åtgärder vidtas.

Huvudmannen Böle Byskola delegerar ansvaret till rektor som håller huvudmannen informerad om arbetet.

Rektor och huvudmannen skall även stötta personal och elever i arbetet inom dessa områden.

PERSONAL

All personal som verkar inom skolan är skyldig att

- Arbeta på ett sätt som främjar goda relationer och trygga lärmiljöer.
- Agera vid kännedom om kränkningar/diskriminering och skyndsamt utreda, åtgärda och dokumentera enligt fastställda riktlinjer.
- Delta i att årligen upprätta, utvärdera och revidera den årliga planen i samarbete med rektor, övrig personal och elever.

BARN/ELEVER

Vi strävar efter ett klimat där barn/elever påtalar diskriminering och kränkande behandling som förekommer i verksamheten för någon vuxen som de har förtroende för. Om denne inte är skolpersonal måste skolan kontaktas.

Eleverna är delaktiga i kartläggning av riskområden genom klassråd, elevråd samt den årligt trivselenkäten.

FÖRÄLDRAR

Föräldrar är delaktiga i planen genom att de varje år svarar på en enkät samt att de informeras om planen varje höst och kan komma med synpunkter.

BARN/ELEVERS RÄTT TILL STÖD

Barnet/eleven har rätt att få stöd och hjälp när hen känner sig kränkt och upplevelser av kränkningar får inte avfärdas. Vem barnet/eleven än kontaktar i verksamheten så har hen rätt att bli tagen på allvar och få stöd. Det är alltid den utsatte som avgör om ett beteende eller en handling är oönskad, diskriminerande eller kränkande.

Om en elev känner sig utsatt är det viktigt att hen vänder sig till en person som hen känner förtroende för. Alla vuxna på skolan har ett ansvar att hjälpa till!

Den kontaktade vuxna ansvarar för att en utredning sätts igång skyndsamt, åtgärder sätts in och att det senare utvärderas. Allt dokumenteras på avsedd blankett som finns i Likabehandlingspärmen i dokumentskåpet.



*Alla du möter bär på något du inte
vet nåt om - Var snäll!*

HANDLINGSPLAN

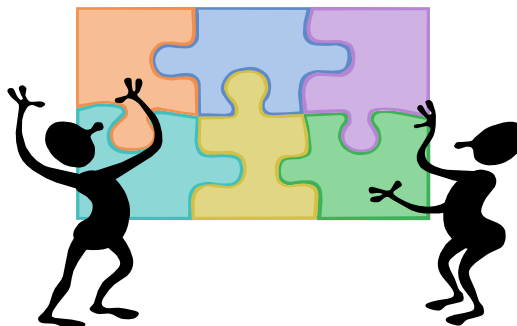
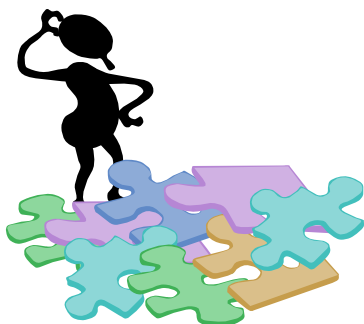
Som vuxen på en skola är det viktigt att alltid vara vaksam på och reagera över vad som händer och sker i samspelet mellan elever och mellan vuxna och elever. När något fall av kränkning eller diskriminering förekommer kommer vi att agera enligt nedan fastslagna riktlinjer.

1. Vid första misstanke om att kränkande behandling/diskriminering föreligger ansvarar den som först får kännedom om händelsen för att ärendet hamnar hos rätt person och att utredning sätts igång.
2. Läraren kontrollerar och utreder om det är kränkande behandling/diskriminering.
3. Lärare samlar in information om händelsen och upprättar en rapport på blanketten "Kännedom och utredning av diskriminering/kränkande behandling". Samtal hålls med de inblandade och vårdnadshavare kontaktas. Rektor informeras och medverkar i olika grad beroende på händelse.
4. Åtgärder sätts in för att förebygga och förhindra att diskrimineringen/kränkningen återupprepas.
5. Uppföljning med efterkontroller görs. Kontakt igen med de inblandade. Har kränkningarna/diskrimineringen upphört? Kontakt med vårdnadshavare.
6. Uppföljningssamtal med samtliga inblandade hålls efter 1 – 2 veckor.
7. Efterkontroller med de inblandade om hur deras situation är, görs för att säkerställa att kränkningar/diskriminering inte upprepas.
8. En slutlig utvärdering av ärendet dokumenteras på blanketten.

Alla fall av kränkningar/diskriminering är unika och skall därför behandlas därefter.

Alla incidenter, som kan räknas som diskriminering eller kränkande behandling, dokumenteras av berörd personal i form av en incidentrapport. Incidentrapporterna finns i en pärm i dokumentskåpen i Rektors rum. Ifylld incidentrapport sätts in i pärmen. Årlig utvärdering av genomförda åtgärder görs i samband med utvärdering och inför upprättande av ny likabehandlingsplan. Samtliga dokument arkiveras.

Huvudmannen informeras skyndsamt av rektor vid varje fall av kränkning/diskriminering.



UPPRÄTTANDE OCH UTVÄRDERING AV DEN ÅRLIGA PLANEN

Rektor ansvarar för att likabehandlingsplanen upprättas i samarbete med samtlig personal. På Böle Byskola är personal och rektorerna måna om att ha en gemensam uppfattning om vad som menas med trakasserier och kränkande behandling och vad vi som vuxna ska reagera på. Varje år ska personalen ges tid för att diskutera gemensam värdegrund.

Vi använder flera olika metoder för att kartlägga var det finns risk för diskriminering, trakasserier och kränkande behandling i vår verksamhet.

Vi genomför tre elevenkäter och en vuxnenkät varje läsår. Aktuell lista med alla barn och personal med allergier och funktionsnedsättning uppdateras varje skolstart samt löpande under året.

Elevrådet genomför varje år en kartläggning av riskområden.

En del i kartläggningen består av föregående års incidentrapporter där vi går igenom dokumentationen av incidenter av trakasserier och kränkande behandling.

Även barn/elever skall vara delaktiga i kartläggning och riskanalys. De ska ges möjlighet att komma med synpunkter/förslag till förbättringar. Detta sker med hjälp av:

- Klassråd
- Elevråd
- samtal med personal
- Årlig trivselenkät

Planen utvärderas genom elev- och föräldraenkäter samt personalens utvärdering i slutet av läsåret. Utvärderingen finns med i den årliga planen under rubriken "Sammanfattning och utvärdering av vårt arbete".

Åtgärdande insatser utvärderas löpande och dokumenteras enligt planen.

INFORMATION

Informationen om den årliga planen ges till föräldrarna vid höstens föräldramöten och för eleverna i respektive klass av läraren. Det är rektors ansvar att all personal är väl införstådd med planen. Samtliga vårdnadshavare har tillgång till den årliga planen via skolans hemsida.

FRÄMJANDE ARBETE

"Främjande arbete handlar om att identifiera och stärka de positiva förutsättningarna för likabehandling i verksamheten. Arbetet utgår ifrån skolans övergripande uppdrag att verka för demokratiska värderingar och mänskliga rättigheter. Detta värdegrundsarbete syftar till att förankra respekten för alla människors lika värde samt att utveckla en skolmiljö där alla barn och elever känner sig trygga och utvecklas." (Plan mot diskriminering och kränkande behandling, Barnombudsmannen.)

Främjande arbete är ett alltjämt pågående arbete som handlar om att skapa bästa förutsättningarna för ett positivt och trevligt klimat på skolan. En väl inarbetad värdegrund startar hos personalen med gemensamma normer för det sociala samspelet. Hur personalen behandlar varandra, det klimat som råder mellan kollegor är en viktig faktor i vad som sprids ut till eleverna. Pratar personalen gott om varandra, litat på varandra och ger varandra beröm och uppskattning så har vi bättre förutsättning att så sker bland barnen.

Viktigt att hela tiden befästa allas lika värde, att vi är olika men lika bra. Arbetet sker i det dagliga arbetet, allt från möten, rastprat, EQ-övningar, gemensamt förhållningssätt till gemensamma temadagar.

Traditioner skapar trygghet och bidrar till en känsla av tillhörighet. Årligt återkommande traditioner på Böle Byskola är: startskott, Bölejoggen, FN-dagen, lucia, julavslutningen, fjällresa, öppet hus mm.

VÅRT FRÄMJANDE ARBETE I DE OLIKA DISKRIMINERINGSGRUNDERNA BESTÅR BLAND ANNAT AV:

Kön: Att vi jobbar på att inte göra skillnad på tjejer och killar och att vi förmedlar att alla kan göra allt, inget är typiskt "tjejigt" eller "killigt". Att vi uppmuntrar eleverna att prova olika rastaktiviteter. Vi arbetar aktivt för att bryta typiska könsmonster. Vi undviker att gruppera eleverna utifrån kön eller att benämna dem i grupp utifrån kön, tex "kom in nu killar" eller "vad gör ni tjejer?"

Funktionsnedsättning: Vi pratar med barnen om att vi är olika bra på olika saker, och att man kan ha svårt för en sak utan att det syns. Vi upplever att barn idag är accepterande. De visar förståelse och det kan bero på att Vi jobbar med det kontinuerligt och att det visas en hel del program som handlar om just olikheter. Vi låter eleverna prova olika handikappidrotter samt prata om olika funktionshinder som är både synliga och osynliga.

Etnisk tillhörighet: Vi har inte en mångkulturell skola men vi tar in världen i skolan, vi diskuterar kanske främst bland de äldre barnen. Frågor som rör nyanlända kommer upp och vi diskuterar det med eleverna. Det har köpts in böcker: Monica Zaks, Henning Mankells böcker. De utspelar sig på platser runt om i världen där barnen växer upp i ett helt annat samhälle än det vi har. Med de yngre barnen försöker vi hitta högläsning som tar upp ämnet. Vi har en vänskola i Sydafrika, ett av syftena med att skaffa en vänskola är att eleverna ska få möjlighet att öka förståelse för människor i andra delar av världen och bygga relationer med barn som lever i en annan kultur.

Könsidentitet eller könsuttryck: Här handlar det främjande arbetet om attityder och tolerans och om att ta bort de strukturer som finns inbyggda i samhället som skapar hinder vid könsövergripande identitet. Barnen har en tolerans från grunden, det är det vi ska jobba vidare med så att vuxnas fördomar och normer inte får fäste.

Sexuell läggning: Vi accepterar aldrig att sexuell läggning används i negativ betydelse, som skällsord. Vi hålla oss medvetna om att inte använda den heterosexuella normen. Vi hissar vår regnbågsflagga under regnbågsveckan.

Religion: Vi tillämpar ett normkritiskt förhållningssätt i undervisningen. I syfte att skapa religiös och kulturell samexistens tillämpa en undervisningsmetod som betonar det gemensamma inom till exempel judendom, kristendom, islam, buddism, sikhism och hinduism.

KARTLÄGGNING OCH FÖREBYGGANDE ARBETE

"Det förebyggande arbetet syftar till att avvärja de risker för diskriminering, trakasserier eller kränkande behandling som finns i er verksamhet. Riskerna kan kartläggas på olika sätt. Förebyggande mål och åtgärder måste motiveras av vad som kommer fram i en kartläggning."

(Plan mot diskriminering och kränkande behandling, Barnombudsmannen.)

Varje höst kartlägger vi risker för diskriminering, trakasserier och kränkande behandling i vår verksamhet och miljö. I vår kartläggning kan vi använda oss av:

- Tidigare anmälningar av kränkande behandling
- Trivselenkäter till alla elever två gånger/läsår
- Skolverkets enkäter till elever i åk 5 och föräldrar i maj
- Utvecklingssamtal/föräldrakontakter
- Kartläggning av riskområden både inomhus och utomhus
- Klassråd och elevråd
- Personalens samlade observationer

Allt sammanställs under en huskväll för att resultera i vilka åtgärder för förebyggande arbete som ska sättas in under året. Det ska även framgå vem eller vilka som ansvarar för att åtgärderna genomförs och efterlevs.

Vid behov läggs nya förebyggande insatser till under året.

KARTLÄGGNING OCH ÅTGÄRDER 2020-21

Datum, rubrik

Beskrivning:

Åtgärd:

Ansvariga:

Utvärdering:

BÖLE BYSKOLA FRITIDSHEM

Fritidshemmets verksamhet innefattas av hela planen och kompletteras med kartläggning och insatser för sin verksamhet.

Fritidshemmet har fina förutsättningar att arbeta med normer för socialt samspel, att träna på empatisk förmåga och sociala färdigheter. Det är en bra arena för att träna på nya relationer i fri lek med närvarande pedagoger som stöttar och hjälper när det behövs.

KARTLÄGGNING OCH FÖREBYGGANDE INSATSER

Kartläggning sker regelbundet och om upptäckt görs lyfts det med kollegor under planering, ställtid eller konferens. Vi använder även elev- och föräldraenkäter för vår kartläggning.

Vi pedagoger måste vara med där det händer, där det är många elever samtidigt eller där vissa elever som behöver särskilt stöd finns.

Utemiljö som vi observerar extra: utanför gamla personalingången, Snökullar, Dungen, Runt fotbollsplanen, vid kojbygge, vindskyddet, Gula kuren.

Innemiljö som vi observerar extra: Kapprummet, Gymnastiksalen, Loftet, vid mellis

Korridoren

Vi konstaterar att det finns oro i korridorsituationen vid verksamhetsbyte skola- fritids och då kan konflikter uppstå.

Åtgärd: Vi beslutar att pedagogerna i klasserna följer eleverna från sista lektionen ut till korridoren och ser till att de kommer iväg till fritids.

Utvärdering:

Att hälsa

Personal och föräldrar upplever att det finns mer att önska av eleverna när det kommer till att säga hej till varandra och till vuxna, att säga tack när man får något och att snabbt komma med ett förlåt när något blivit tokigt.

Åtgärd: Detta formuleras till ett mål för fritidshemmet att arbeta fokuserat med under det här läsåret.

Utvärdering:

UTVÄRDERING ÅTGÄRDER 2019-20

16/10 Nätet

Nätet är en arena där kränkningar och diskrimineringar kan förekomma. Snapchat-grupper där elever kan känna sig uteslutna eller kränkta. Det är viktigt med vuxennärvaro och att lära eleverna att värdegrund gäller även på nätet.

Åtgärd Aktiv skola har en bok om grooming som lämnas till åk 5.

Lärarna arbetar medvetet med dessa frågor samt avsätter tid då något kommer till vår kännedom.

Ansvarig rektor, klasslärare i det systematiska arbetet samt all personal som hör något.

Utvärdering:

16/10, Skolgården

I kartläggningen framgår det att det är ofta oroligheter kring Bandyplanen, Kingrutan, Fotbollsplanen - Om ingen vuxen är närvarande sker tråkiga kommentarer, risk att eleverna inte följer reglerna, eleverna kan känna sig utsatta.

Åtgärd

Viktigt att en vuxen finns vid dessa platser.

Det behövs fler kingrutor så vi kan dela på de som vill köra tuffare spel och för de med lättare spel.

Ansvarig rastvärdarna ansvarar för att det är tryggt och att reglerna efterföljs under rasterna.

Klasslärarna eller annan pedagog ansvarar över att eventuella konflikter utreds och följs upp.

Utvärdering:

16/10

Även dessa områden har beskrivits som delar av skolan där det kan eller skulle kunna förekomma kränkningar eller diskrimineringar:

Vid cyklarna, Dungen, Musikrummet ute, Korridoren

Soffan övervåningen 4-5:an

Gamla personalentren

Kojorna ovanför fotbollsplanen

Åtgärd

Alla delar av skolgården utomhus ska ges extra uppmärksamhet av rastvärdar. Soffan på övervåningen tar ansvarig personal ett extra grepp runt, pratar med eleverna och vidtar åtgärder om det behövs.

Utvärdering: